



Styremøte i Helse Finnmark HF

Saksnummer 19/2013

Saksbehandler: Økonomisjef Lill-Gunn Kivijervi
Møtedato: 20. mars 2013

Månedrapport 1/2013 – økonomi, personal, kvalitet og aktivitet

Administrerende direktørs forslag til vedtak:

Styret i Helse Finnmark HF tar Månedrapport 1/2013 – økonomi, personal, kvalitet og aktivitet til orientering.

Hans Petter Fundingsrud
Administrerende direktør

Vedlegg:

Månedrapport 1/2013 – økonomi, personal, kvalitet og aktivitet
ØBAK



HELSE FINNMARK
FINNMÁRKKU DEARVVAŠVUOHTA

HELSE  NORD

HelseFinnmark

Månedsrapport 1-2013

Økonomi, personal, kvalitet og aktivitet

Innhold

Oppsummering av utvikling.....	3
Økonomi.....	4
Resultat.....	4
Driftsinntekter	4
Driftskostnader.....	4
Klinikkene.....	5
Gjennomføring av tiltak.....	6
Likviditet.....	6
Investeringer.....	6
Personal.....	7
Bemanning – månedsverktutvikling	7
Andel deltidsansatte	7
Sykefravær	7
Kvalitet.....	8
Ventetid – antall dager	8
Andel fristbrudd for rettighetspasienter	10
Aktivitet	11
Somatikk	11
Psykisk helsevern og rus	12

Oppsummering av utvikling

Helse Finnmark har i januar et positivt budsjettavvik på 1,8 mill. Lønns- og personalkostnadene viser et underforbruk på 2,5 mill i januar, det samme gjelder for varekostnader. I motsatt retning går pasientreisekostnaden som viser et overforbruk på ca 4 mill i januar. Det er knyttet usikkerhet til det positive avviket, noe det alltid gjør i januar pga årsoppgjør.

Likviditeten pr. 31. januar 2013 er på 107,8 mill. Dette er en nedgang på 16,8 mill fra desember 2012 og en nedgang på 13,4 mill sammenlignet med januar 2012

Månedsværk for januar 2013 viser et forbruk på 1491. Dette er en reduksjon fra 2012 på 23 månedsværk. Reduksjonen av månedsværk er på fastlønn med 8 månedsværk, overtid med 6 månedsværk, timelønn med 1 månedsværk og frivillig utvidelse av arbeidstid med 8 månedsværk.

Ventetiden med og uten rett pr. 31.1.13 i Helse Finnmark er på 83 dager. Det er en nedgang på 1 dag sammenlignet med 31.1.12. Gjennomsnittlig antall dager ventetid var i 2012 på 80 dager.

Andelen fristbrudd i Helse Finnmark er 10 % i januar. Kirkenes har en økning og psykiatrien har en nedgang i fristbrudd. Hammerfest ligger på samme nivå som i desember. Foretaket har iverksatt en rekke tiltak for å redusere ventetid og fristbrudd.

Aktivitetstallene i somatikken ved Helse Finnmark viser en økning på alle kontakter og heldøgnsopphold innlagte i januar sammenlignet mot samme periode i 2012, men har ikke oppnådd plantallene for januar 2013, bortsett på heldøgnsopphold innlagte. Helse Finnmark har heller ikke oppnådd plantall for DRG totalt, men DRG poeng for poliklinikk viser en økning sammenlignet med samme periode i 2012.

Økonomi

Resultat

Helse Finnmark har i januar et positivt budsjettavvik på 1,8 mill. Avviket er usikkert noe som er normalt i januar pga. pågående årsoppgjør.

Resultatrapportering	Januar				Akkumulert pr januar			
	Resultat	Budsjett	Avvik i kr	Avvik i %	Resultat	Budsjett	Avvik i kr	Avvik i %
Basisramme	118,1	118,3	-0,1	0 %	118,1	118,3	-0,1	0 %
ISF egne pasienter (ekskl. KMF)	13,9	15,0	-1,1	-8 %	13,9	15,0	-1,1	-8 %
ISF kommunal medfinansiering	4,6	5,7	-1,1	-19 %	4,6	5,7	-1,1	-19 %
Samlet ordinær ISF-inntekt	18,5	20,7	-2,2	-11 %	18,5	20,7	-2,2	-11 %
ISF av legemidler utenfor sykehus	1,6	1,2	0,4	37 %	1,6	1,2	0,4	37 %
Gjestepasientinntekter	0,0	0,3	-0,3	-100 %	0,0	0,3	-0,3	-100 %
Polikliniske inntekter (psykisk helse og lab/rønt)	2,5	2,1	0,4	18 %	2,5	2,1	0,4	18 %
Utskrivningsklare pasienter	0,0	0,2	-0,2	-81 %	0,0	0,2	-0,2	-81 %
Inntekter "raskere tilbake"	0,2	0,8	-0,5	-68 %	0,2	0,8	-0,5	-68 %
Andre øremerkede tilskudd	0,1	0,3	-0,2	-56 %	0,1	0,3	-0,2	-56 %
Andre driftsinntekter	5,7	6,3	-0,6	-9 %	5,7	6,3	-0,6	-9 %
Sum driftsinntekter	146,9	150,2	-3,3	-2 %	146,9	150,2	-3,3	-2 %
Kjøp av offentlige helsetjenester	7,0	8,6	-1,6	-18 %	7,0	8,6	-1,6	-18 %
Kjøp av private helsetjenester	2,9	2,6	0,3	10 %	2,9	2,6	0,3	10 %
Varekostnader knyttet til aktivitet	8,4	9,0	-0,6	-6 %	8,4	9,0	-0,6	-6 %
Innleid arbeidskraft	-0,2	1,0	-1,1	-118 %	-0,2	1,0	-1,1	-118 %
Lønn til fast ansatte	68,3	70,8	-2,5	-4 %	68,3	70,8	-2,5	-4 %
Vikarer	3,5	1,6	1,9	115 %	3,5	1,6	1,9	115 %
Overtid og ekstrahjelp	5,8	2,8	3,0	105 %	5,8	2,8	3,0	105 %
Pensjon inkl arbeidsgiveravgift	14,1	14,1	0,0	0 %	14,1	14,1	0,0	0 %
Tilskudd og refusjoner vedr arbeidskraft	-5,4	-1,1	-4,3	381 %	-5,4	-1,1	-4,3	381 %
Annen lønnskostnad	1,9	2,5	-0,7	-26 %	1,9	2,5	-0,7	-26 %
Sum lønn og innleie ekskl pensjon	73,9	77,6	-3,8	-5 %	73,9	77,6	-3,8	-5 %
Avskrivninger	6,0	6,0	0,0	0 %	6,0	6,0	0,0	0 %
Nedskrivninger	0,0	0,0	0,0	0 %	0,0	0,0	0,0	0 %
Andre driftskostnader	32,0	31,1	1,0	3 %	32,0	31,1	1,0	3 %
Sum driftskostnader	144,3	149,0	-4,6	-3 %	144,3	149,0	-4,6	-3 %
Driftsresultat	2,5	1,2	1,3	110 %	2,5	1,2	1,3	110 %
Finansinntekter	0,1	0,1	0,1	75 %	0,1	0,1	0,1	75 %
Finanskostnader	0,9	0,9	0,0	0 %	0,9	0,9	0,0	0 %
Finansresultat	-0,7	-0,8	0,1	-8 %	-0,7	-0,8	0,1	-8 %
Ordinært resultat	1,8	0,4	1,4	331 %	1,8	0,4	1,4	331 %

Driftsinntekter

Inntektene viser et negativt avvik i januar på 3,3 mill. ISF inntekter ligger under med 1,1 mill. Mens kommunal medfinansiering viser 1,1 mill lavere inntekter enn budsjett. Dette samsvarer med at aktiviteten er lavere enn planlagt i januar.

Driftskostnader

Varekostnader

Varekostnadene i januar viser et positivt avvik på 3 mill. Det positive avviket skyldes lavere kostnader enn budsjettet på kjøp av offentlige helsetjenester på 1,6 mill og innleie fra firma ligger 1,1 mill under budsjett. TNF- hemmere har et overforbruk på 1 mill i januar. Det skulle ha vært gjort avsetning for innleie fra firma i januar, dermed viser regnskapet feil kostnad og det vil komme en høyere kostnad i februar.

Lønnskostnader

Lønnskostnadene i januar viser et positivt avvik på 2,5 mill. Det er i hovedsak lavere kostnader på fastlønn og høye refusjoner som gir utslaget.

Andre driftskostnader

I januar viser driftskostnadene et negativt avvik på 0,9 mill. Dette skyldes at pasientreiser har et overforbruk på pasientreisekostnader på 3,8 mill. Pasientreisekostnadene har økt med 4 mill sammenlignet med januar 2012. Det gjøres nærmere undersøkelser om kostnadene er korrekt.

Finanspostene for januar er i balanse.

Klinikkene

Tall i hele 1000	Avvik januar	Avvik hittil i år	Avvik hittil i 2012
Adm	-1 335	-1 335	-886
Pasienttransport	-4 102	-4 102	960
Psykisk Helsevern og rus	2 218	2 218	1 542
Klinikk Hammerfest	3 289	3 289	-397
Klinikk Kirkenes	655	655	-1 317
Prehospital avdeling	-522	-522	-258
Drift	1 147	1 147	412
Boligforvaltning	30	30	72
Sum	1 380	1 380	128

Administrasjon

Administrasjon uten pasientreiser har et negativt avvik i januar på 1,3 mill. Dette skyldes i hovedsak høyere avsetninger enn budsjettert i lønnsoppgjør for januar 2013.

Pasientreiser har et negativt avvik på 4,1 mill i januar. Dette skyldes i hovedsak høyere kostnader enn budsjettert på pasientreisekostnader. Pasientreisekostnaden viser en unaturlig høy økning i fht. året før, dette undersøkes nærmere.

Klinikk psykisk helsevern og Rus

Psykisk helsevern og Rus har et positivt avvik i januar på 2,2 mill. Lønnskostnadene viser et underforbruk på 1,7 mill, her er 1 mill sykepengerefusjoner. Varekostnadene er underforbrukt med 0,3 mill. Det er ikke gjort avsetning på gjestepasientkostnader som sannsynligvis skulle vært høyere.

Klinikk Hammerfest

Klinikk Hammerfest har i januar ett positivt avvik på 3,3 mill. Årsaken til det positive avviket på klinikken er ett lavere forbruk av varekostnader og lavere forbruk på lønn enn budsjett. Når det gjelder vareforbruket er en stor del av avviket på kjøp av off. helsetjenester, her mangler det bl.a. avsetning på dialysen i Alta. I tillegg er det ikke gjort avsetning på innleie fra firma. Når det gjelder lønnskostnadene har klinikken 1,8 mill mindre forbruk på fast lønn pga vakante stillinger og 1,5 mill. mer i ref. av fødsel/sykepengene enn budsjett. Til tross for at klinikken har positivt avvik har de ikke oppnådd budsjettert inntekt for januar dette ligger i hovedsak på ISF inntekten

Klinikk Kirkenes

Klinikk Kirkenes har i januar et positivt avvik på 0,6 mill. Det positive avviket skyldes underforbruk av varekostnaden med 1 mill, her mangler det avsetning til dialyse- og hudbehandling i Vadsø på 0,6 mill. Det reelle avviket er 0 i januar. Lønnskostnaden viser et underforbruk på 0,5 mill og det er underforbruk på driftskostnadene med 0,6 mill. Inntektene er 1,4 mill lavere enn budsjettert og det er i hovedsak ISF inntektene som er lavere enn budsjett med 1,2 mill.

Klinikk Prehospitaltjenester

Prehospitaltjenester hadde et overforbruk på 0,56 mill i januar. Dette skyldes hovedsakelig overforbruk av lønn på bilambulansen og Luftambulansen i Alta. Det er de samme stasjonene som sliter i januar 2013, som hadde overforbruk i 2012 (Alta, Hammerfest og Vadsø).

Senter for drift og eiendom(SDE)

Drift og eiendom har et positivt budsjettavvik i januar på 1,2 mill. Det positive avviket i januar skyldes i hovedsak lavere kostnader enn budsjettert på elektrisk kraft på 0,5 mill og høyere refusjoner på lønn enn budsjettert med 0,3 mill. I tillegg har klinikken et positivt avvik på 0,2 mill på grunn av besparelser knyttet til mulighetsstudiet.

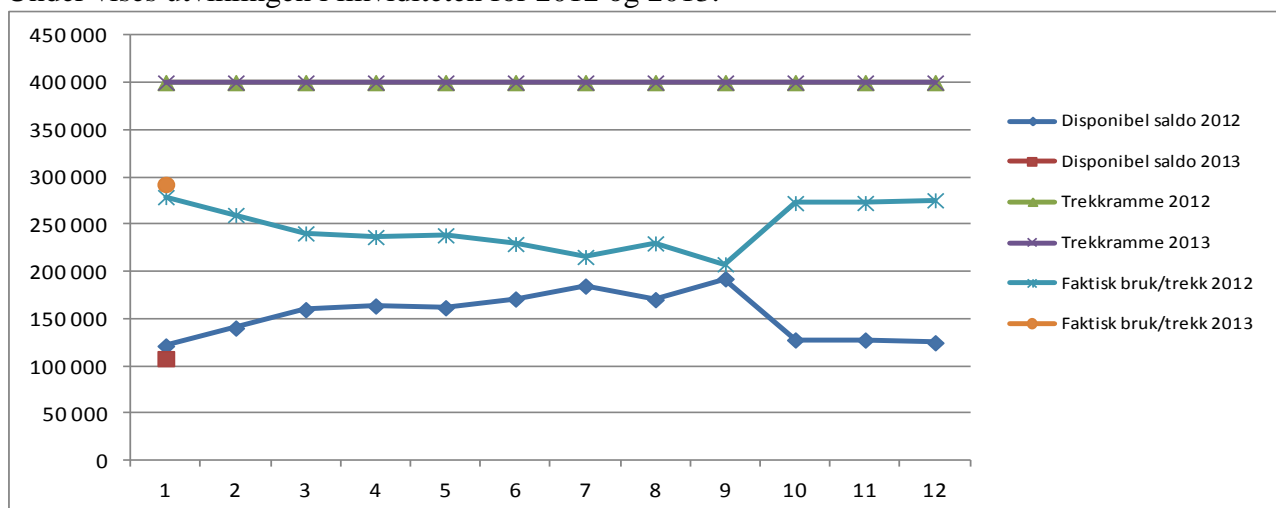
Gjennomføring av tiltak

Tiltakene for 2013 er beregnet til å skulle ha en effekt på 41,3 mill. Det er ikke gjort beregninger av effekt av tiltak i januar 2013, dette vil gjøres i februar

Likviditet

Likviditeten pr. 31. januar 2013 er på 107,8 mill. Dette er en nedgang på 16,8 mill fra desember 2012 og en nedgang på 13,4 mill sammenlignet med januar 2012

Under vises utviklingen i likviditeten for 2012 og 2013.



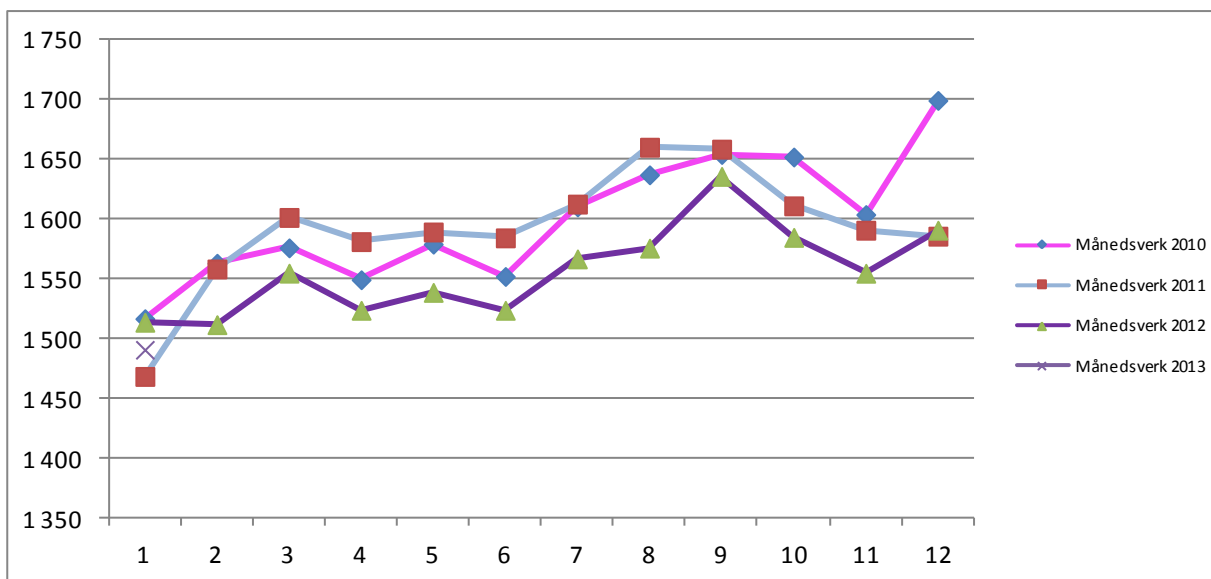
Investeringer

Det er i styresak 89/2012 vedtatt et investeringsbudsjett på 103 mill, utover dette er det overført 44,9 mill i restramme fra 2012 til 2013. Av disse midlene er 5,4 mill ikke utdelt (reserve). Pr. januar er det benyttet 1,8 mill til investeringer og det gjenstår en ramme på 146,1 mill.

	Ubrukt tidligere år	Budsjett 2013	Totalt til disposisjon	Rammejustering	Regnskap 2013 pr. januar	Rest pr. januar 2013
Helse Finnmark HF						
Rusintitusjon	22 092	10 000	32 092	0	0	32 092
Spesialistlegesenteret Karasjok	1 000	2 000	3 000			3 000
Spesialistlegesenteret i Alta		2 000	2 000			2 000
Kirkenes nye sykehus	8 452	53 000	61 452	0	963	60 489
Tiltak Hammerfest Kirkenes	3 798		3 798	0	737	3 061
MTU,ambulanser, rehab m.m	9 598	36 000	45 598	0	136	45 462
Sum Helse Finnmark	44 940	103 000	147 940	0	1 836	146 104

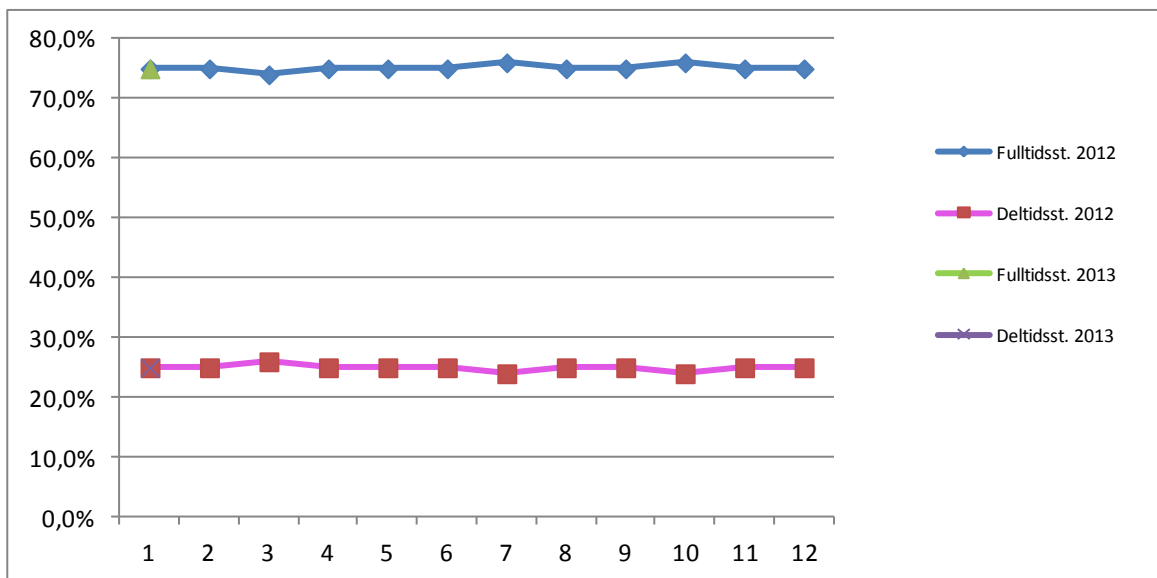
Personal

Bemanning - månedsverkutvikling



Månedsverk for januar 2013 viser ett forbruk på 1491. Måler vi disse mot samme mnd i 2012 på 1514 månedsverk, er dette en reduksjon på 23,5 månedsverk. Reduksjonen av månedsverk er på månedslønn med 8 månedsverk, overtid med 6 månedsverk, timelønn med 1 månedsverk og frivillig utvidelse av arbeidstid med 8 månedsverk.

Andel deltidsansatte

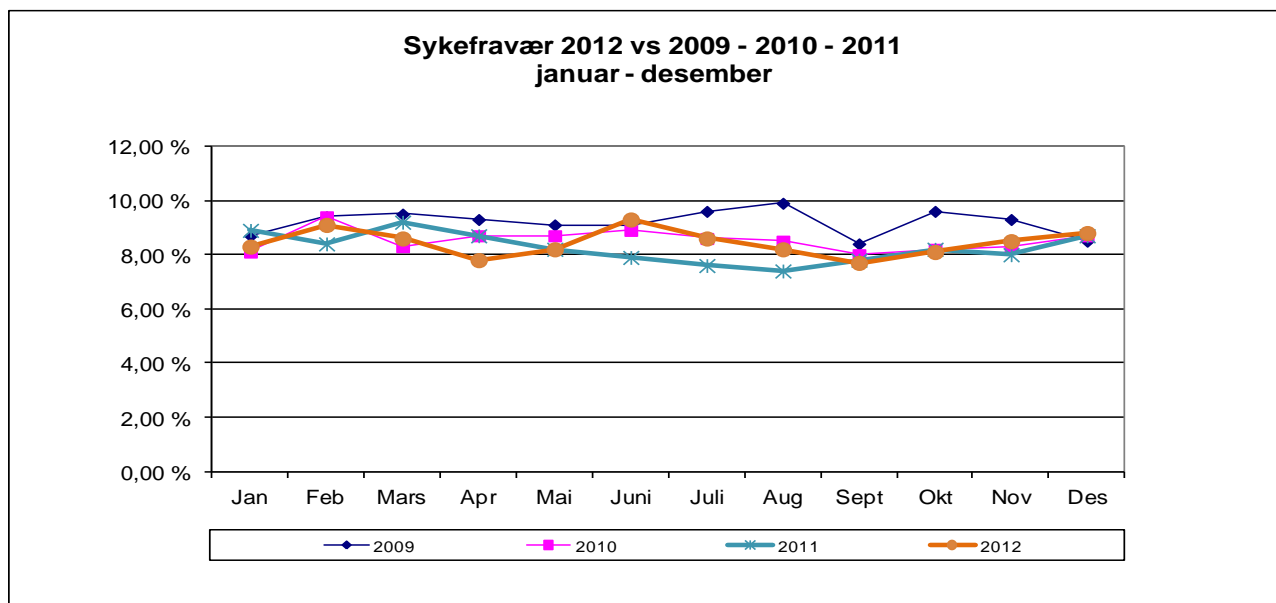


Andelen av ansatte som har fulltids- og deltidsstillinger er på hhv 75 og 25 %. Sammenligner man med 2012 så ligger andelen på samme nivå.

Sykefravær

Sykefraværet for desember er 8,8 %. Sykefraværet for desember 2011 var 8,70 %. Dette er en økning på 0,1 % for desember.

Gjennomsnittlig sykefravær i 2012 er på 8,70 % mot 8,60 % i 2011. Dette er en økning på 0,10 %. Dermed har foretaket hatt en økning totalt sett i sykefraværet sammenlignet med tidligere år. I den foreløpige rapporten for desember 2012 ble det også rapportert på sykefravær for desember, tallene er noe endret da det har vært oppdateringer på sykefraværet i etterkant.



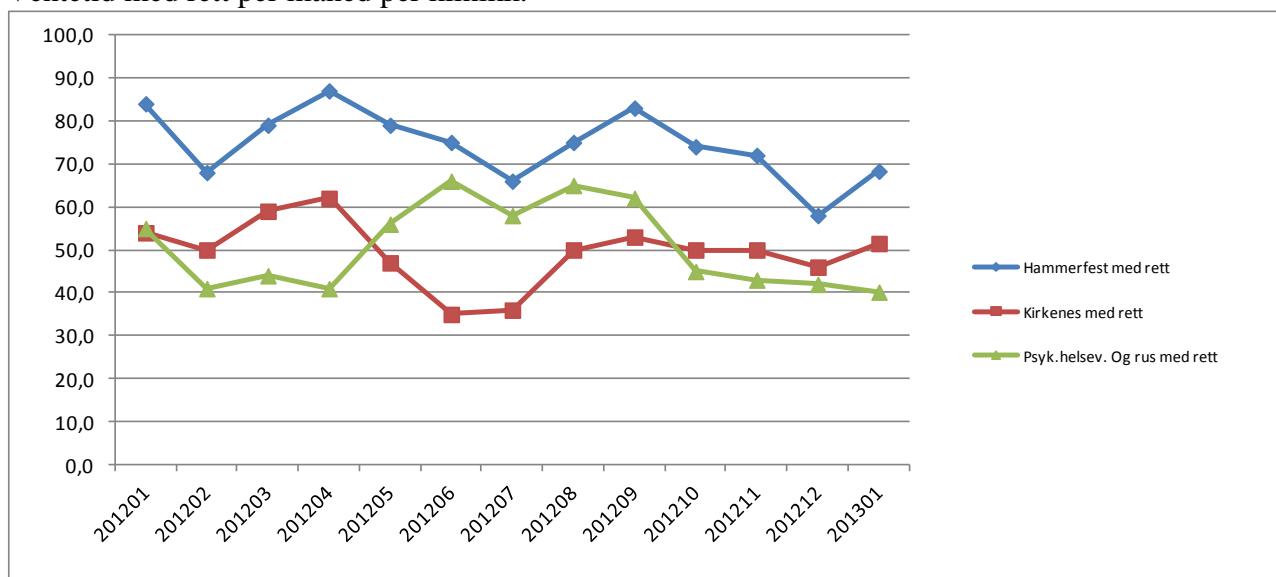
Kvalitet

Ventetiden med rett har gått opp i Hammerfest og Kirkenes, mens den har gått ned i psykisk helsevern og rus fra desember til januar. Ventetid uten rett har gått opp ved alle 3 klinikkene. Når det gjelder fristbrudd er det en økning i Kirkenes, nedgang i psykisk helsevern og rus og Hammerfest ligger på samme nivå som desember.

Foretaket har iverksatt en rekke tiltak for å redusere ventetid og fristbrudd. Helse Finnmark ligger på samme nivå i andelen fristbrudd (10 %) som i desember.

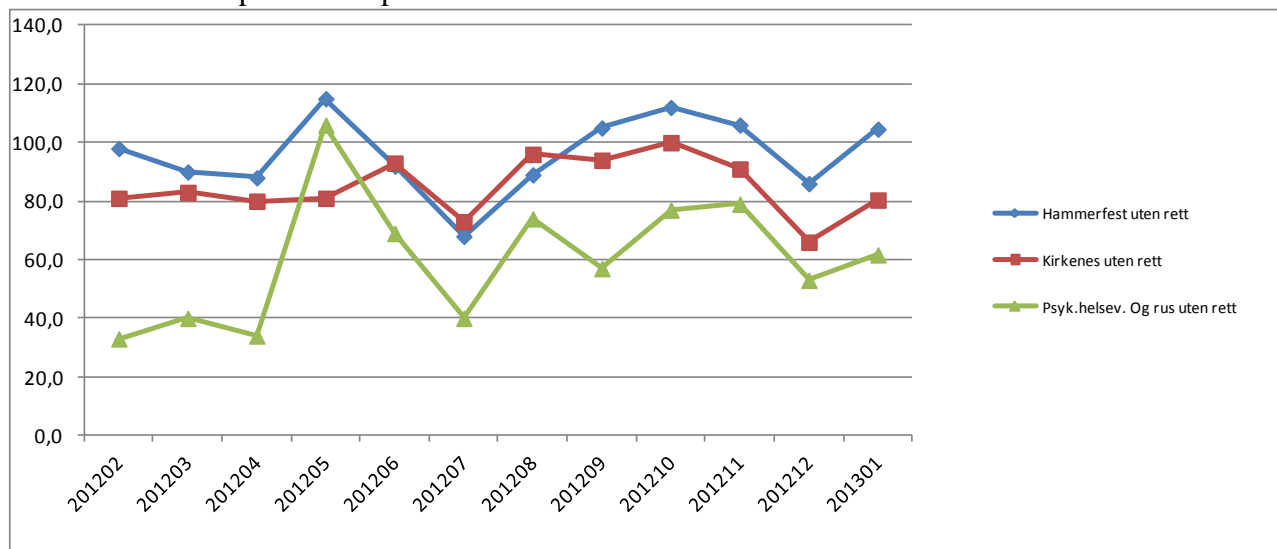
Ventetid – antall dager

Ventetid med rett per måned per klinikk.



Tabellen inneholder ikke tall for barne- og ungdomspsykiatrien.

Ventetid uten rett per måned per klinikk.



Tabellen innehold ikke tall for barne- og ungdomspsykiatrien.

I klinikk psykisk helsevern og rus er snitt ventetid 40,2 dager som ligger under kravet om gjennomsnittlig ventetid på 60 dager. Ventetid med rett er i januar på 61,7 dager.

Klinikk Kirkenes har hatt noe økning i ventetid i fra desember til januar, men noe lavere enn sammenlignet med samme periode i 2012. Klinikken har fokus på å få ned ventetiden også for pasienter uten rett.

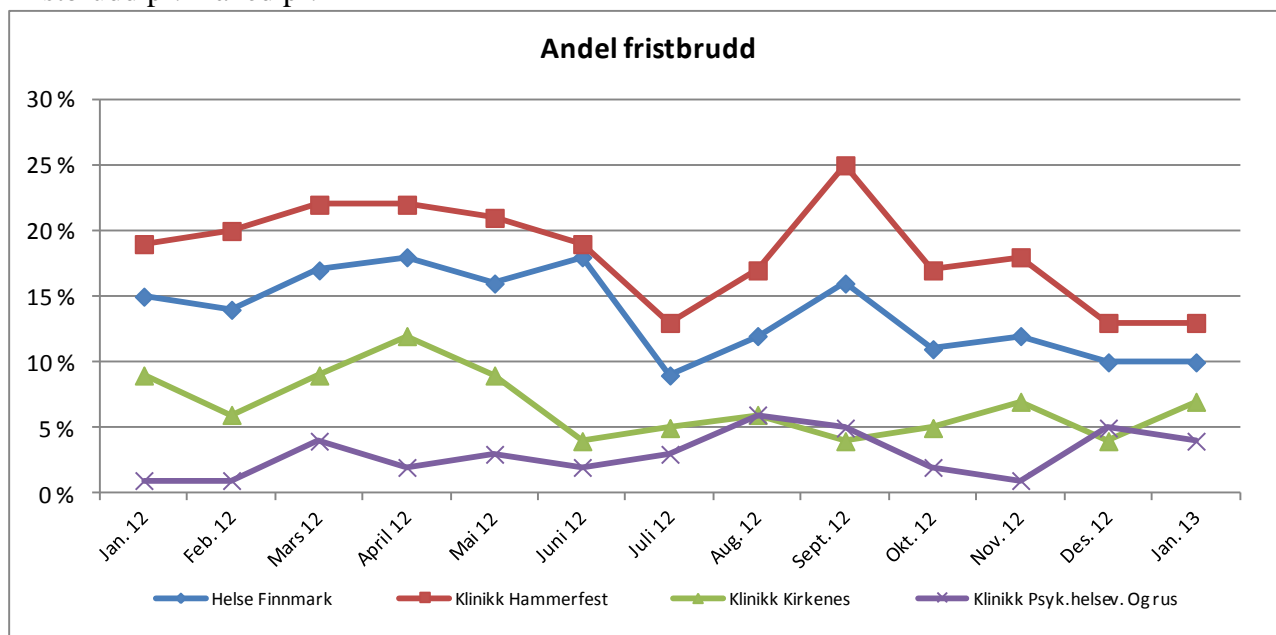
Klinikk Hammerfest har hatt tiltaksplan for å redusere ventetid og unngå fristbrudd, denne er revidert og videreføres også for 2013 med ytterligere forsterkning av tiltak. Det viser seg at det fortsatt gjenstår rydding i ventelister og at det sikres korrekt registrering/avslutning av ventetid i DIPS.

Klinikken har pr januar 2013 ikke klart å nå måltall med gjennomsnittlig ventetid på 60 dager for pasienter med rett til prioritert helsehjelp. Klinikken har en økning på 10 dager pr januar 2013 sammenlignet med desember 2012. For pasienter uten rett til prioritert helsehjelp har klinikken en økning av ventetid med 18 dager sammenlignet med desember 2012. Det har i januar 2013 vært en del pasienter som ikke har kommet seg til sykehuset og sin planlagte behandling pga dårlig vær og stengte veier, noe som også har hatt en negativ innvirkning på ventetid og fristbrudd.

Det er for 2013 planlagt økning av aktivitet på enkelte fagområder for å få ned ventetiden. De områder det er planlagt økning på er ønh, medisin, reuma og ortopedi, noe som vil komme på plass våren 2013.

Andel fristbrudd for rettighetspasienter

Fristbrudd pr. måned pr. klinikk



Ved klinikk Psykisk Helsevern og Rus er antall fristbrudd i januar på 4 %, Dette er en nedgang på 1 % fra desember 2012.

Klinikk Kirkenes har fokus på arbeidet med å få ned fristbrudd, men klarer fortsatt ikke kravet om 0 fristbrudd. Totalt har klinikken 8 fristbrudd og flere av disse er brutt med 2-5 dager. På avdelingsledernivå er det nå ett tett fokus med de som har ansvar for innkalling av pasienter, slik at pasienter med kommende fristbrudd, fanges opp og får tilbud om time før fristbrudd.

Klinikk Hammerfest har ved inngangen til 2013 samme andel fristbrudd som ved utgangen av 2012 og som for januar er på 13 %. Noe av fristbruddene i januar forklares med dårlig vær og stengte veier. Klinikken jobber kontinuerlig for å oppnå måltall og har i januar startet med avdelingsvis repetisjon av rutiner med alle sekretærer. Avdelingene følges tett opp for å unngå fristbrudd. Det sendes ut lister med fristbrudd og kommende fristbrudd ukentlig til avdelingsoverlege og kontorledere også i 2013. Dette har gitt resultater og klinikken vil følge dette videre. Etter hvert vil hver avdeling føre denne kontrollen selv. Alle avdelinger skal prioritere inntak av rettighetspasienter og er det ikke kapasitet i egen klinikk skal det søkes å finne alternativ behandling innen gitt frist ved annen behandlingsinstitusjon.

Aktivitet

Somatikk

	2012	2013	Plan 2013	Endring faktisk	Endring faktisk 2013 - plan 2013
Totalt Helse Finnmark					
Alle kontakter	6 237	6 314	6 420	77	-106
Totalt antall opphold somatikk	1 364	1 394	1 458	30	-64
Herav:					
Dagopphold poliklinikk	307	256	328	-51	-72
Dagopphold innlagte	187	184	215	-3	-31
Heldøgnsopphold innlagte	870	954	916	84	38
Polikliniske konsultasjoner	4 873	4 920	4 962	47	-42
DRG poeng totalt	1 033	948	1 173	-85	-225
Herav:	-	-	-		
DRG poeng dag/døgn	893	797	1 017	-96	-220
DRG poeng poliklinikk	140	151	156	11	-5

Aktivitetstallene innen somatikken i Helse Finnmark viser en økning på alle kontakter og heldøgnsopphold innlagte i januar sammenlignet mot samme periode i 2012, men har ikke oppnådd plantallene for januar 2013, bortsett på heldøgnsopphold innlagte. Helse Finnmark har heller ikke oppnådd plantall for DRG totalt, men DRG poeng for poliklinikk viser en økning sammenlignet med samme periode i 2012.

Klinikk Hammerfest

Klinikk Hammerfest har i januar ikke oppnådd plantall, bortsett fra på heldøgnsopphold innlagte. Aktiviteten ligger også under sammenlignet med januar 2012. Årsaken til at klinikken ikke har oppnådd plantall, skyldes blant annet at det har vært stengte veier og innstilte fly. Dette har resultert i at ca 20 pasienter hver dag har måtte utsette oppmøte, spesielt på poliklinisk virksomhet, og at innleide leger og ambulerende spesialister har vært forsinket som igjen har ført til utsettelse av konsultasjoner/operasjoner.

Eksterne poliklinikker har nedgang på 180 konsultasjoner i forhold til plantall, men har en økning på 336 sammenlignet med januar 2012. Klinikken har heller ikke oppnådd plantall for sykehusopphold dag, som skyldes at det er færre pasienter som får dialysebehandling sammenlignet med 2012.

Klinikken ligger under plantall og sammenlignet med 2012 for DRG dag/døgn. Dette skyldes at opphold ikke er ferdigstilt med diagnose og prosedyrekoder. For dette utgjør det 275 opphold som ferdigstilles i februar 2013. Når restanselister for koding er gjennomgått forventes det at klinikkens DRG vil ligge ihht plan.

Klinikk Kirkenes

Klinikk Kirkenes har ikke oppnådd plantall for januar 2013, men ligger over aktivitet sammenlignet med samme periode i 2012.

Klinikken har økt plantall på gyn/føde i forbindelse med at de skal tilsette ny gynekolog. Stillingen er ennå ikke besatt og det vil resultere i noe etterslep og klinikken vurderer å leie inn ekstra gynekolog.

For å oppnå plantall vil klinikken i tillegg gjennomgå aktivitetsplanene for den enkelte gynekolog for å se om den kan ta flere konsultasjoner enn det de gjør i dag.

Klinikken har også økt plantallene på kirurgi på SHO-heldøgn og polikliniske konsultasjoner da de skal øke antall overleger, for blant annet gå fra to- til tredelt tjenesteplan. Den nye overlegen starter i februar og klinikken regner med å oppnå plantall fra og med mars. De har også fått forespørsel fra klinikk Hammerfest om å ta noen pasienter fra deres ventelister, som vil bidra til at klinikken får tilstrekkelig tilsig av pasienter. Poliklinikken har tidligere hatt utfordring når det gjelder areal. De har nå fått frigjort et behandlingsrom, noe som medfører at avdelingen vil kunne ha en mer effektiv drift.

Avdeling medisin har ikke oppnådd plantall for SHO-dag er at det har færre dialysepasienter sammenlignet med januar 2012.

Avdeling for rehabilitering har ikke oppnådd plantall for januar og avdelingen ser på aktiviteten for å bedre kunne oppnå plantall.

Psykisk helsevern og rus

Realisert aktivitet psykisk helse og rus pr. januar 2013	2012	2013	Plan 2013	Endring faktisk	Endring plan 2013 - faktisk 2013
Voksenpsykiatri:					
Antall utskrivninger PHV	62	66	82	4	-16
Antall liggedøgn PHV	1054	845	987	-209	-142
Antall dagopphold PHV	15	56	0	41	56
Antall polikliniske konsultasjoner PHV med ref.	1552	1509	1638	-43	-129
Barne- og ungdomspsykiatri:					
Antall utskrivninger BUP	3	1	5	-2	-4
Antall liggedøgn BUP	243	315	182	72	133
Antall dagopphold BUP	334	1067	0	733	1067
Antall polikliniske konsultasjoner BUP	1679	1413	1419	-266	-6
Antall tiltak BUP (direkte og indirekte)	3671	1424	0	-2247	1424
Rusomsorg:					0
Antall utskrivninger Rusomsorg	16	10	9	-6	1
Antall liggedøgn Rusomsorg	346	307	320	-39	-13
Antall dagopphold Rusomsorg	0	0	0	0	0
Antall polikliniske konsultasjoner Rusomsorg	6	23	12	17	11

Aktiviteten på psykisk helsevern og rus er samlet lavere i januar sammenlignet med samme periode i 2012. I voksenpsykiatrien har de ikke nådd plantall.

I barne- og ungdomspsykiatrien er aktiviteten lavere på antall polikliniske konsultasjoner og tiltak BUP sammenlignet med samme periode i 2012. De har ikke nådd plantall på antall utskrivninger og polikliniske konsultasjoner.

Rusomsorg har ikke oppnådd plantall på antall liggedøgn og ligger under aktiviteten sammenlignet med januar 2012. De ligger også under på antall utskrivninger.

Økonomirapportering til Helse Nord RHF 2013

Helse Finnmark HF

Periode: **Jan**

Tall i mill kr

Resultatrapportering	Januar			
	Resultat	Budsjett	Avvik i kr	Avvik i %
Basisramme	118,1	118,3	-0,1	0 %
ISF egne pasienter (ekskl. KMF)	13,9	15,0	-1,1	-8 %
ISF kommunal medfinansiering	4,6	5,7	-1,1	-19 %
Samlet ordinær ISF-inntekt	18,5	20,7	-2,2	-11 %
ISF av legemidler utenfor sykehus	1,6	1,2	0,4	37 %
Gjestepasientinntekter	0,0	0,3	-0,3	-100 %
Polikliniske inntekter (psykisk helse og lab/rønt)	2,5	2,1	0,4	18 %
Utskrivningsklare pasienter	0,0	0,2	-0,2	-81 %
Inntekter "raskere tilbake"	0,2	0,8	-0,5	-68 %
Andre øremerkede tilskudd	0,1	0,3	-0,2	-56 %
Andre driftsinntekter	5,7	6,3	-0,6	-9 %
Sum driftsinntekter	146,9	150,2	-3,3	-2 %
Kjøp av offentlige helsetjenester	7,0	8,6	-1,6	-18 %
Kjøp av private helsetjenester	2,9	2,6	0,3	10 %
Varekostnader knyttet til aktivitet	8,4	9,0	-0,6	-6 %
Innleid arbeidskraft	-0,2	1,0	-1,1	-118 %
Lønn til fast ansatte	68,3	70,8	-2,5	-4 %
Vikarer	3,5	1,6	1,9	115 %
Overtid og ekstrahjelp	5,8	2,8	3,0	105 %
Pensjon inkl arbeidsgiveravgift	14,1	14,1	0,0	0 %
Tilskudd og refusjoner vedr arbeidskraft	-5,4	-1,1	-4,3	381 %
Annen lønnskostnad	1,9	2,5	-0,7	-26 %
Sum lønn og innleie ekskl pensjor	73,9	77,6	-3,8	-5 %
Avskrivninger	6,0	6,0	0,0	0 %
Nedskrivninger	0,0	0,0	0,0	0 %
Andre driftskostnader	32,0	31,1	1,0	3 %
Sum driftskostnader	144,3	149,0	-4,6	-3 %
Driftsresultat	2,5	1,2	1,3	110 %
Finansinntekter	0,1	0,1	0,1	75 %
Finanskostnader	0,9	0,9	0,0	0 %
Finansresultat	-0,7	-0,8	0,1	-8 %
Ordinært resultat	1,8	0,4	1,4	331 %

Akumulert per Januar			
Resultat	Budsjett	Avvik i kr	Avvik i %
118,1	118,3	-0,1	0 %
13,9	15,0	-1,1	-8 %
4,6	5,7	-1,1	-19 %
18,5	20,7	-2,2	-11 %
1,6	1,2	0,4	37 %
0,0	0,3	-0,3	-100 %
2,5	2,1	0,4	18 %
0,0	0,2	-0,2	-81 %
0,2	0,8	-0,5	-68 %
0,1	0,3	-0,2	-56 %
5,7	6,3	-0,6	-9 %
146,9	150,2	-3,3	-2 %
7,0	8,6	-1,6	-18 %
2,9	2,6	0,3	10 %
8,4	9,0	-0,6	-6 %
-0,2	1,0	-1,1	-118 %
68,3	70,8	-2,5	-4 %
3,5	1,6	1,9	115 %
5,8	2,8	3,0	105 %
14,1	14,1	0,0	0 %
-5,4	-1,1	-4,3	381 %
1,9	2,5	-0,7	-26 %
73,9	77,6	-3,8	-5 %
6,0	6,0	0,0	0 %
0,0	0,0	0,0	0 %
32,0	31,1	1,0	3 %
144,3	149,0	-4,6	-3 %
2,5	1,2	1,3	110 %
0,1	0,1	0,1	75 %
0,9	0,9	0,0	0 %
-0,7	-0,8	0,1	-8 %
1,8	0,4	1,4	331 %

Akumulert per	
Endring ift 2012	Endring i %
5,1	5 %
0,2	1 %
0,1	
0,3	2 %
0,2	11 %
-0,2	-100 %
0,2	9 %
0,0	0 %
-0,6	-72 %
-0,4	-73 %
0,2	4 %
5,1	4 %
-0,9	-11 %
1,4	100 %
-2,2	-21 %
-0,4	-171 %
2,8	4 %
-0,1	-3 %
1,2	25 %
0,7	5 %
-2,5	88 %
-0,8	-29 %
0,1	0 %
0,9	18 %
0,0	0 %
3,4	12 %
3,6	2,5 %
1,6	-124 %
0,1	-85 %
0,1	8 %
0,0	1 %
1,6	-291 %

Årsestimat vs årets budsjett		
Årsbudsjett 2013	Årsestimat 2011 per Januar	Avvik i kr
1 416,7	-1 416,7	-2 833
167,8	-167,8	-336
63,3	-63,3	-127
231,1	-231,1	-462
13,0	-13,0	-26
3,7	-3,7	-7
25,4	-25,4	-51
2,8	-2,8	-6
9,2	-9,2	-18
3,8	-3,8	-8
84,4	-84,4	-169
1 790,1	-1 790,1	-3 580
103,3	103,3	0
31,5	31,5	0
107,5	107,5	0
11,5	11,5	0
801,0	801,0	0
37,1	37,1	0
34,1	34,1	0
169,2	169,2	0
-13,5	-13,5	0
30,1	30,1	0
900,3	900,3	0
74,8	74,8	0
0,0	0,0	0
389,1	389,1	0
1 775,7	1 775,7	0
14,4	-3 565,8	-3 580
1,0	-1,0	-2
10,4	10,4	0
-9,4	-11,4	-2
5,0	-3 577,2	-3 582

Årsestimat vs fjorårets resultat		
Årsresultat 2012	Estimat -12 vs resultat -11	Endring i %
1 361,0	-2 777,6	-204 %
153,6	-321,4	-209 %
60,3		
213,9		
12,4	-25,4	-204 %
4,6	-8,3	-180 %
24,5	-49,9	-204 %
1,6		
8,2	-17,5	-212 %
3,5	-7,3	-209 %
89,5	-173,9	-194 %
1 933,1	-3 381,4	-175 %
103,8	-0,6	-1 %
38,7	-7,2	-19 %
102,1	5,4	5 %
21,2	-9,6	-46 %
718,9	82,1	11 %
56,0	-18,9	-34 %
64,1	-30,0	-47 %
160,9	8,4	5 %
-41,5	27,9	-67 %
29,5	0,6	2 %
848,2	52,1	6 %
76,5	-1,7	-2 %
0,0	0,0	0 %
371,2	17,9	5 %
1 701,4	74,3	4,4 %
231,8	-3 455,7	-1491 %
1,1	-2,1	-188 %
8,1	2,3	28 %
-7,0	-4,4	64 %
224,8	-3 460,2	-1539 %

Årsestimat legges inn her:

2013												
ÅRSESTIMAT 2013	Jan	Feb	Mars	April	Mai	Juni	Juli	Aug	Sept	Okt	Nov	Des
Basisramme	1 416,7											
ISF egne pasienter (ekskl. KMF)	167,8											
ISF kommunal medfinansiering	63,3											
ISF av legemidler utenfor sykehus	13,0											
Gjestepasientinntekter	3,7											
Polikliniske inntekter (psykisk helse og lab/rønt)	25,4											
Utskrivningsklare pasienter	2,8											
Inntekter "raskere tilbake"	9,2											
Andre øremerkede tilskudd	3,8											
Andre driftsinntekter	84,4											
Sum driftsinntekter	1 790,1											
Kjøp av offentlige helsetjenester	103,3											
Kjøp av private helsetjenester	31,5											
Varekostnader knyttet til aktivitet	107,5											
Innleid arbeidskraft - del av kto 458	11,5											
Lønn til fast ansatte	801,0											
Vikarer	37,1											
Overtid og ekstrahjelp	34,1											
Pensjon inkl arbeidsgiveravgift	169,2											
Offentlige tilskudd og refusjoner vedr arbeidskraft	-13,5											
Annen lønn	30,1											
Avskrivninger	74,8											
Nedskrivninger	0,0											
Andre driftskostnader	389,1											
Sum driftskostnader	1 775,7											
Driftsresultat	14,4											
Finansinntekter	1,0											
Finanskostnader	10,4											
Finansresultat	-9,4											
Ordinært resultat	5,0											

Resultat hittil	Budsjett hittil	avvik
-118,1	-118,3	0,1
-13,9	-15,0	1,1
-4,6		
-1,6	-1,2	-0,4
0,0	-0,3	0,3
-2,5	-2,1	-0,4
-0,2	-0,8	0,5
-0,1	-0,3	0,2
-5,7	-6,3	0,6
-146,8	-144,3	2,0
7,0	8,6	-1,6
2,9	2,6	0,3
8,4	9,0	-0,6
-0,2	1,0	-1,1
68,3	70,8	-2,5
3,5	1,6	1,9
5,8	2,8	3,0
14,1	14,1	0,0
-5,4	-1,1	-4,3
1,9	2,5	-0,7
6,0	6,0	0,0
0,0	0,0	0,0
32,0	31,1	1,0
144,3	149,0	-4,6
-2,5	4,7	-2,6
-0,1	-0,1	-0,1
0,9	0,9	0,0
0,7	0,8	-0,1
-1,8	5,5	-2,5

Årsbudsjett	Resultat i fjor
-1 416,7	-1 361,0
-167,8	-153,6
-13,0	-12,4
-3,7	-4,6
-25,4	-24,5
-9,2	-8,2
-3,8	-3,5
-84,4	-89,5
-1 724,0	-1 657,4
103,3	103,8
31,5	38,7
107,5	102,1
11,5	21,2
801,0	718,9
37,1	56,0
34,1	64,1
169,2	160,9
-13,5	-41,5
30,1	29,5
74,8	76,5
0,0	0,0
389,1	371,2
1 775,7	1 701,4
51,7	44,0
-1,0	-1,1
10,4	8,1
9,4	7,0
61,1	50,9

Denne skal kun rapporteres inn kvartalsvis

Brutto driftskostnader per funksjonsområde - akkumulert pr 201301						
Funksjon	R hittil i fjor	R hittil i år	JB hittil i år	Avvik hittil i år	Endring hittil i fjor - hittil i år	JB 2011
Somatikk	73,2	70,7	78,1	(7,4)	-3,4 %	928
Somatikk, (re-hab)	3,1	3,3	3,2	0,1	5,0 %	38
Lab/rtg	6,6	6,9	7,0	(0,0)	5,5 %	83
Somatikk inkl lab/rtg	82,9	80,9	88,2	(7,3)	-2,4 %	1 049
VOP, sykehus og annen beh	-	-	-	-	#DIV/0!	-
VOP, DPS og annen beh	16,4	17,2	16,0	1,3	5,0 %	191
BUP	6,5	6,2	8,6	(2,4)	-5,3 %	100
Psykisk helse	22,9	23,4	24,6	(1,2)	2,1 %	291
RUS, behandling	1,8	2,8	2,5	0,3	59,5 %	30
Rusomsorg	1,8	2,8	2,5	0,3	59,5 %	30
Ambulanse	15,4	16,8	16,9	(0,1)	9,1 %	199
Pasienttransport	15,3	19,2	15,1	4,1	25,7 %	189
Prehospitale tjenester	30,7	36,0	32,0	4,0	17,4 %	388
Administrasjon (skal være 0 på	1,1	(0,0)	-	(0,0)	-100,0 %	-
Personalboliger, barnehager	1,5	1,2	1,7	(0,5)	-17,9 %	19
Personal	2,5	1,2	1,7	(0,5)	-52,3 %	19
Sum driftskostnader	140,8	144,3	149,0	(4,6)	2,5 %	1 776

Andel av totale driftskostnader

62000	
63000	
63500	
64100	11600
64200	11610
65100	11620
68100	
60000	
60600	
11000	
46000	

R = regnskap

JB = justert budsjett

Kontrollsum (skal være 0) (0,0) 0,0 - -

NB: Spørringen bygger på datavarehus. Tall oppdateres nattlig.

Andel av totale driftskostnader				
Funksjon	R hittil i fjor	R hittil i år	JB hittil i år	JB 2012
Somatikk inkl lab/rtg	58,9 %	56,1 %	59,2 %	59,1 %
Psykisk helse	16,3 %	16,2 %	16,5 %	16,4 %
Rusomsorg	1,3 %	1,9 %	1,7 %	1,7 %
Prehospitale tjenester	21,8 %	25,0 %	21,5 %	21,8 %
Personal	1,8 %	0,8 %	1,1 %	1,0 %
Sum driftskostnader	100,0 %	100,0 %	100,0 %	100,0 %

Aktivetsrapportering til Helse Nord RHF 2013
Helse Finnmark HF

Jan

Aktivitet psykisk helse og rusomsorg	Januar				
	Resultat 2013	Plan 2013	Avvik	Resultat 2012	Endring %
Antall utskrivninger PHV	66	82	-16	62	6 %
Antall liggedøgn PHV	845	987	-142	1 054	-20 %
Antall dagopphold PHV	56	0	56	15	273 %
Antall polikliniske konsultasjoner PHV	1 509	1 638	-129	1 552	-3 %
Antall utskrivninger BUP	4	4	0	3	33 %
Antall liggedøgn BUP	238	164	74	243	-2 %
Antall dagopphold BUP	1	0	1	334	-100 %
Antall polikliniske konsultasjoner BUP	828	1 362	-534	1 679	-51 %
Antall tiltak BUP (direkte og indirekte)	805	0	805	3 671	-78 %
Antall utskrivninger Rusomsorg	5	9	-4	16	-69 %
Antall liggedøgn Rusomsorg	335	304	31	346	-3 %
Antall dagopphold Rusomsorg	0	0	0	0	0 %
Antall polikliniske konsultasjoner Rusomsorg	3	11	-8	6	-50 %

Resultat 2013	Akkumulert per Januar			
	Plan 2013	Avvik	Resultat 2012	Endring %
66	82	-16	62	6 %
845	987	-142	1 054	-20 %
56	0	56	15	273 %
1 509	1 638	-129	1 552	-3 %
1	5	-4	3	-67 %
315	182	133	243	30 %
0	0	0	243	0 %
1 413	1 419	-6	1 679	-16 %
1 427	0	1 427	3 671	-61 %
10	9	1	16	-38 %
307	320	-13	346	-11 %
0	0	0	0	0 %
23	12	11	6	283 %

Arsplan 2012
950
11 480
0
19 052
55
2 115
0
16 500
0
110
3 720
0
140

2013													
Realisert aktivitet psykisk helse og rus 2013	Jan	Feb	Mars	April	Mai	Juni	Juli	Aug	Sept	Okt	Nov	Des	Akkumulert resultat
Voksenpsykiatri:													
Antall utskrivinger PHV	66												66
Antall liggedøgn PHV	845												845
Antall dagopphold PHV	56												56
Antall polikliniske konsultasjoner PHV med refusjon	1 509												1 509
Barne- og ungdomspsykiatri:													
Antall utskrivinger BUP	1												1
Antall liggedøgn BUP	315												315
Antall dagopphold BUP	0												0
Antall polikliniske konsultasjoner BUP	1 413												1 413
Antall tiltak BUP (direkte og indirekte)	1 427												1 427
Rusomsorg:													
Antall utskrivinger Rusomsorg	10												10
Antall liggedøgn Rusomsorg	307												307
Antall dagopphold Rusomsorg	0												0
Antall polikliniske konsultasjoner Rusomsorg	23												23

2013													
Plantall aktivitet psykisk helse og rus 2013	Jan	Feb	Mars	April	Mai	Juni	Juli	Aug	Sept	Okt	Nov	Des	Akkumulert resultat
Voksenpsykiatri:													
Antall utskrivinger PHV	82	82	85	78	82	82	57	67	85	86	86	78	950
Antall liggedøgn PHV	987	987	1 033	941	987	987	689	804	1 033	1 034	1 056	942	11 480
Antall dagopphold PHV	0	0	0	0	0	0	0	0	0	0	0	0	0
Antall polikliniske konsultasjoner PHV med refusjon	1 638	1 639	1 715	1 562	1 638	1 639	1 143	1 333	1 715	1 715	1 753	1 562	19 052
Barne- og ungdomspsykiatri:													
Antall utskrivinger BUP	5	5	5	4	5	3	4	5	5	5	5	4	55
Antall liggedøgn BUP	182	182	190	173	182	182	127	148	191	190	195	173	2 115
Antall dagopphold BUP	0	0	0	0	0	0	0	0	0	0	0	0	0
Antall polikliniske konsultasjoner BUP	1 419	1 419	1 485	1 353	1 419	1 419	990	1 155	1 485	1 485	1 518	1 353	16 500
Antall tiltak BUP (direkte og indirekte)	0	0	0	0	0	0	0	0	0	0	0	0	0
Rusomsorg:													
Antall utskrivinger Rusomsorg	9	9	10	9	10	10	6	8	10	10	10	9	110
Antall liggedøgn Rusomsorg	320	320	335	305	320	320	223	260	335	335	342	305	3 720
Antall dagopphold Rusomsorg	0	0	0	0	0	0	0	0	0	0	0	0	0
Antall polikliniske konsultasjoner Rusomsorg	12	12	13	11	12	12	8	10	13	13	13	11	140

	2012												
Realisert aktivitet psykisk helse og rus 2012	Jan	Feb	Mars	April	Mai	Juni	Juli	Aug	Sept	Okt	Nov	Des	Akkumulert resultat
Voksenpsykiatri:													
Antall utskrivinger PHV	62	76	83	78	71	71	61	69	71	79	59	59	839
Antall liggedøgn PHV	1 054	930	814	858	961	962	755	972	881	896	802	692	10 577
Antall dagopphold PHV	15	17	14	15	18	20	3	4	14	19	14	12	165
Antall polikliniske konsultasjoner PHV med refusjon	1 552	1 515	1 520	1 118	1 222	1 098	712	960	1 165	1 414	1 485	1 076	14 837
Barne- og ungdomspsykiatri:													
Antall utskrivinger BUP	3	7	9	5	6	6	4	1	0	0	5	4	50
Antall liggedøgn BUP	243	221	236	241	201	213	146	167	215	220	229	238	2 570
Antall dagopphold BUP	334	383	200	134	0	11	0	0	0	0	4	1	1 067
Antall polikliniske konsultasjoner BUP	1 679	1 665	1 615	1 365	231	806	365	753	1 001	1 123	1 233	828	12 664
Antall tiltak BUP (direkte og indirekte)	3 671	3 296	3 311	2 667	913	738	348	701	1 010	1 148	1 288	805	19 896
Rusomsorg:													
Antall utskrivinger Rusomsorg	16	7	10	10	6	15	6	12	7	11	8	5	113
Antall liggedøgn Rusomsorg	346	297	298	357	346	301	250	302	279	306	228	335	3 645
Antall dagopphold Rusomsorg	0		0	0	0	0	0	0	0	0	0	0	0
Antall polikliniske konsultasjoner Rusomsorg	6	9	5	2	4	6	3	3	6	10	6	3	63

Oversikt over status i tilsynssaker gjennomført i 2011 og 2012 - eller saker fra tidligere år som ikke er avsluttet på rapporteringstidspunktet

Helse Nord RHF

Rapporteres tertialvis gjennom ordinær virksomhetsrapportering fra HF til RHF

Systemrevisjoner

Navn på helseforetak/virksomhet med driftsavtale	Saksnummer i ePhorte	Område for tilsynet	Har rapporten dokumentert avvik?	Foreligger det plan for lukking av avvik?	Styrebehandling RHF av oppfølging av tilsynet	Kort beskrivelse av prosessen med Helsetilsynet for å avsluttet saken	Saken avsluttet dato	Eventuelle kommentarer
DSB	2012/54	HMS, Bruk og vedlikehold, Elektro	Ja	Ja		Brevkorrespondanse	Saken er avsluttet og det har vært ny tilstyn fra DSB i januar 2013. Jfr. 2013/29	Alle avvikene lukkes innen 31.12.12. Avvik 4 vil være delvis lukket, men helt lukket innen 1.8.13.
Statens Helsetilsyn	2012/92	Fra mottak av henvisning til oppstart behandling ved tykk- og endetarmskreft	Ja			Brevkorrespondanse		Klinikken håndterer ikke videre henvisninger i tråd med regelverket. Foretaket har frist til 15.01.2013
Mattilsynet	2012/356	Kjøkken Hammerfest	Ja	Ja		Brevkorrespondanse	Avvikene er lukket 110612	Kjøkkenet har lukket avvikene.
RHF	?	Internrevisjon informasjonssikkerhet	ja	ja			Fortsatt anbefalinger som ikke er lukket	Internrevisjon tilbake til 2010
Statens helsetilsyn	2011/320	Tilsyn Ernæring knyttet til hoftepasienter	ja	ja			Diverse tiltak er iverksatt	Avvik er i ferd med å lukkes
Statens helsetilsyn	2010/471	Tilsyn BUP Kirkenes					Diverse tiltak er iverksatt	Evaluering av nye rutiner og systemer før årsskiftet.
Statens Helsetilsyn, Fylkeslegen	2011/447	Tilsyn Finnmarksklinikken Praksis poliklinikk	ja	ja			Arbeid med lukking av avvik pågår. Plan på plass i september. Krav om lukking/statusrapport 01.12.2012	Helse Finnmark v/Klinikk Psykisk helsevern og Rus har sendt plan for lukking av avvik 6.12.12
Statens Helsetilsyn, Fylkeslegen	2011/399	Tilsyn Finnmarksklinikken Døgnetenheten	ja	ja			Avvik lukket 2.7.2012.	Foretaket har frist til 1. desember 2012 å sende ledelsens gjennomgang til fylkesmannen. Helse Finnmark v/klinikk Psykisk helsevern og Rus har sendt plan for lukking av avvik 6.12.12
Norsk helsenett	2012/911	Sikkerhetsrevisjon	ja	ja			Tiltak er under utarbeidelse	Avvik under lukking.
RHF	2012/27	Prøvesvar Klinikkk Kirkenes	ja	ja			Svar til RHF 3. desember. Styremøte RHF 19. des.	Plan lukking av avvik under etablering. Helse Finnmark hadde ingen merknader til rapporten.
Statens legemiddelverk	2012/582	Blodbank Kirkenes						Plan for lukking av avvik sendt Statens legemiddelverk 12.02.2013
Statens legemiddelverk	2012/577	Blodbank Hammerfest						Rapport mottatt 27.11.12.
Arbeidstilsynet	2012/798	Finnmarksklinikken						Avsluttet 07.08.12
Fylkesmannen i Finnmark	2012/1305	Ortopediske ventelister						Helse Finnmark v/Klinikk Hammerfest har svart Fylkesmannen i Finnmark 21.11.12. Det foreligger ikke noe svar fra Fylkesmannen. Saken ble muntlig orientert til styret i februar 2013. Helse Finnmark har fått frist til 25.02.2013 å svare ut pliktbruddene.
Arbeidstilsynet	2012/1507	Tilsyn ved Vadsø ambulanse						HFHF har svart arbeidstilsynet v/Klinikk for Prehospitale tjenester 7.12.12. Det foreligger ikke svar fra Arbeidstilsynet. Ny frist 15.03.2013 for å gjennomføre drøftinger med verneombud.
DSB	2013/29	HMS, Bruk og vedlikehold, Elektro						Tilsynet ble avvirket 22. - 25. januar 2013. Helse Finnmark har mottatt rapport fra DSB med 7 avvik og 3 anmerkninger. Avvikene må lukkes innen 01.05.2013 eller at plan for lukking av avvik lages.
Fylkesmannen i Finnmark	2013/149	Statens helsetilsyn har besluttet at det i 2013 og 2014 skal gjennomføres regionalt, landsomfattende tilsyn med helseforetakenes styring og ledelse av de barne- og ungdomspsykiatriske poliklinikkene.						

Hendelsesbaserte tilsyn

Navn på helseforetak/virksomhet med driftsavtale	Saksnummer i ePhorte	Kort beskrivelse av prosess for håndtering av hendelsesbaserte tilsyn	Er det lagt til rette for å fange opp gjentakende avvik?	RHF-styrets involvering i oppfølging av hendelsesbaserte tilsyn	Eventuelle kommentarer
Statens helsetilsyn, Fylkeslegen	2012/330	Foretaket er meldt til fylkeslegen av Akkarfjord bygdelag som har opprettet tilsynssak. Gjelder Båtambulansen i området. Fylkeslegen har besluttet i saken at vi har brutt forvarlighetskravet da vi ikke involverte kommunene i prosessen med nytt anbud. De ønsker statusrapport på driften innen 15. oktober	ja		Helse Finnmark har i sitt svar av 12.11.12 redegjort for ovennevnte, og vi finner ikke grunnlag for å ha en videre tilsynsmessig oppfølging av denne saken.
Statens helsetilsyn, Fylkeslegen	2012/870	Internt avvismelding sendt fylkeslegen knyttet til systemfeil ved varsling av lege på hjemmevakt knyttet til Sectio	ja		Fylkesmannen i Finnmark finner ikke at Helse Finnmark har brutt forsvarlighetskravet i spesialisthelsetjenesteloven § 2-2.
Fylkesmannen i Finnmark	2012/687	Bekyringsmelding fra kommunelege, Vadsø om at pasienter som er henvist til hudspesialist ikke blir innkalt til time.	ja		Helse Finnmark har svar 14.02.2013 om at HFHF venter på at FIKS er innført vil det foreligge felles database slik at pasienter kan overføres fra vest til øst.
Fylkesmannen i Finnmark	2013/154 (pas)	Avvik ved utskrivelse av pasient fra Klinikk Hammerfest			Sees i sammenheng med 2013/91
Fylkesmannen i Finnmark	2013/91 (øk)	Avvik ved utskrivelse av pasient fra Klinikk Hammerfest			Finnmark Taxi har svart.